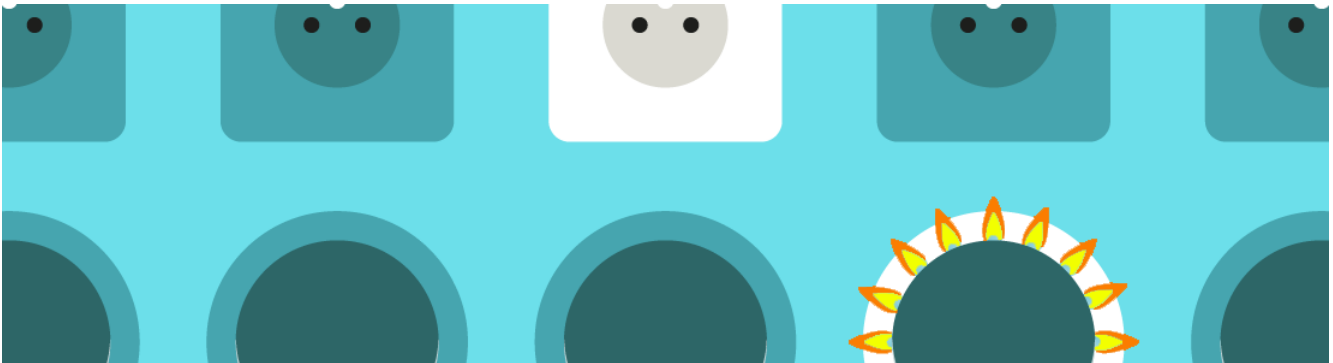


Fiche Pratique



Comment comparer les offres d'électricité et de gaz naturel ?

L'essentiel

Pour comparer les offres, j'utilise le comparateur du médiateur national de l'énergie, disponible sur le site [energie-info.fr](https://comparateur.energie-info.fr) : <https://comparateur.energie-info.fr>

Je ne compare pas uniquement le prix. Je regarde également leur évolution, le service clientèle, les modes de paiement, les frais en cas de retard de paiement...

Il existe 2 types d'offres : les tarifs réglementés fixés par les pouvoirs publics (en électricité uniquement) et les offres de marché dont les prix sont déterminés par contrat (indexés, fixes...).

Dans une offre à prix fixe, le fournisseur s'engage sur le prix dans la durée mais je peux changer d'offres à tout moment, sans frais et sans délai.

Où comparer les offres d'électricité et de gaz ?

Le [comparateur d'offres énergie-info](#) est indépendant des fournisseurs et impartial. Il me permet de comparer les différentes offres d'électricité et de gaz naturel.

Je peux également utiliser les « fiches standardisées de présentation des offres » que chaque fournisseur doit me communiquer, à ma demande.

Quelle que soit mon offre d'électricité ou de gaz naturel, si mes revenus me le permettent, je peux bénéficier du Chèque énergie.

Pour en savoir plus, je consulte la fiche : [Le Chèque énergie](#)

ATTENTION : le prix est un critère important, mais ce n'est pas le seul critère à prendre en compte pour choisir l'offre que vous allez souscrire.

Avant de choisir une offre d'électricité ou de gaz naturel, sur quels critères effectuer la comparaison ?

1 Le prix de vente de l'énergie

Je compare la partie fixe (l' Abonnement) et la partie variable (la consommation en kilowattheures – kWh), en comparant les montants « Toutes Taxes Comprises » – TTC.
Dans le cas d'une offre d'électricité « Heures Pleines / Heures Creuses », je compare les deux niveaux de prix du kWh selon la plage horaire.

Si je suis équipé d'un Compteur Linky, il existe des offres spécifiques (options tarifaires et puissances). Je peux comparer ces offres avec mon offre actuelle sur <https://comparateur.Energie-Info.fr>.

Il existe également des « offres à effacement » comme l'offre Tempo au tarif réglementé par exemple pour lesquelles le prix de l'électricité est différent selon les jours.

Dans le cas d'une offre électricité & gaz, je compare le prix de l'électricité et du gaz séparément : certaines offres peuvent être moins chères pour une énergie et plus chères pour l'autre. Certaines offres bénéficient de promotions ou remises, notamment dans le cas d'offres électricité & gaz ou de souscription par internet : je vérifie les conditions de la promotion et sa durée.

IMPORTANT : Pour comparer les offres, je regarde le prix du kWh et de l' Abonnement et non le montant des mensualités proposé par les fournisseurs. Les mensualités ne sont que le reflet d'estimations de ma facturation annuelle ; elles sont parfois minorées volontairement lors de démarchages. Elles sont toujours suivies d'une facture de régularisation après un relevé de Compteur.

> Pour en savoir plus, je consulte la fiche : [La fréquence de facturation et les modes de paiement](#)

2 Les modes d'évolution des prix

- **Les offres au tarif réglementé :** Les Tarifs réglementés de vente d'énergie concernant l'électricité sont fixés par les pouvoirs publics. Ils évoluent une ou deux fois par an (généralement le 1^{er} août et parfois également en début d'année). Pour observer l'impact de l'évolution des Tarifs réglementés sur ma facture, j'utilise la calculatrice : « [évolution électricité](#) »
En gaz, les tarifs réglementé du gaz ont été supprimés le 30 juin 2023.

- **Les offres de marché à prix fixe (Voir la vidéo en bas de page) :** Leur prix est figé pendant une durée déterminée par contrat : 1 an, 2 ans ou 3 ans. Les fournisseurs s'engagent sur le prix pendant cette durée mais je peux, si je le souhaite, changer d'offre ou de fournisseur à tout moment, sans frais.

A NOTER : dans la plupart des offres à prix fixe, les fournisseurs s'engagent sur le prix de l'énergie (en kWh) uniquement. En revanche, l' Abonnement et les taxes peuvent évoluer (et parfois même la part acheminement du prix de l'énergie).

- **Les offres de marché à prix indexé sur les Tarifs réglementés (électricité) :** Leur prix évolue relativement au tarif réglementé, à la même fréquence et dans le respect du niveau d'indexation défini dans le contrat. Exemple : -10% sur le prix du kWh hors taxe par rapport au tarif réglementé.

- **Les offres de marché à prix indexé sur le barème de référence ou sur le prix repère (gaz) :** Leur prix évolue relativement au [barème de référence de coût d'approvisionnement](#) ou au [prix repère de](#)

vente, tous deux publiés par la Commission de régulation de l'énergie (CRE).

• **Les offres de marché avec d'autres évolutions ou ou formules d'indexation sur les prix de marchés :** L'évolution du prix est défini dans le contrat. Par exemple, il existe des offres indexées sur les marchés de gros d'électricité (bourse européenne EPEX) ou de gaz naturel (Point d'Échange Gaz – PEG).

Bon à savoir : les offres à prix indexés sur les marchés peuvent aboutir à des augmentations importantes en cours de contrat car leur prix fluctue fortement en fonction de l'offre et de la demande, de la saisonnalité et du contexte géopolitique. Les offres à prix indexés sur le barème de référence ou sur le « *prix repère* » sont moins risquées que les offres avec d'autres formules d'indexation sur les Prix de marché.

Si je quitte une offre de fourniture d'électricité au tarif réglementé, je peux revenir à ce même tarif (à l'exception des tarifs en extinction, par exemple EJP).

En gaz, il n'y a plus d'offres de gaz au tarif réglementé, mais je peux changer d'offre à tout moment si je le souhaite.

> *Pour en savoir plus, je consulte la fiche : [Puis-je revenir au tarif réglementé après avoir souscrit une Offre de marché ?](#)*

3 Le service de gestion de clientèle

• les moyens de paiement acceptés,
• les modes et horaires de contact : téléphone, courrier, courriel, espace client sur internet... Bon à savoir : certaines offres sont 100% en ligne, il n'y a pas de service clients joignable par téléphone.

4 Les frais annexes

• l'existence d'un dépôt de garantie (selon le mode de paiement notamment),
• le montant des frais en cas d'impayés,
• le montant des services annexes (diagnostic énergétique, assurance dépannage...). Il n'est pas obligatoire de souscrire à des services additionnels payants.

5 Les critères environnementaux : offres « vertes » ou « compensées carbone »

En **électricité**, une offre est dite verte si le fournisseur peut prouver qu'une quantité d'électricité verte équivalente à la consommation des clients de cette offre a été injectée sur le réseau. Certaines offres ont obtenu le label **VertVolt** de l'ADEME.

> *Pour en savoir plus, je consulte la fiche : [Qu'est-ce qu'une offre d'électricité verte ?](#)*

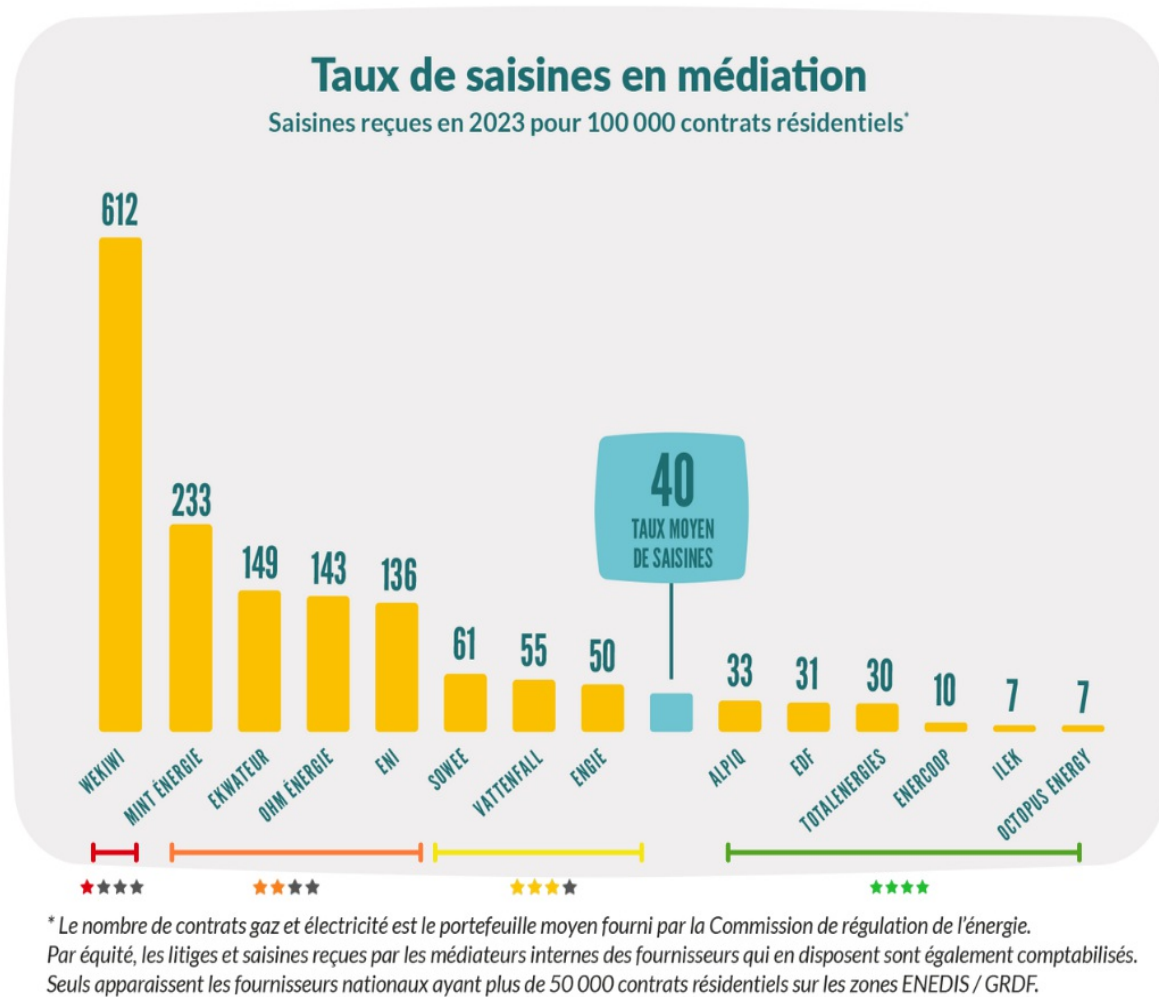
En **gaz**, il existe des offres vertes, qui intègrent du biogaz et des offres dites « compensée carbone ».

> *Pour en savoir plus, je consulte la fiche : [Qu'est-ce qu'une offre de gaz vert ?](#)*

6 La qualité du service clients

Pour connaître la qualité de service des fournisseurs, vous pouvez consulter les publications des associations de consommateurs.

Pour chaque fournisseur, le **taux de saisines** reçus par le Médiateur national de l'énergie est également un indicateur :



Ce qui ne change pas, quel que soit mon fournisseur

La qualité de l'électricité et du gaz reste identique : elle est garantie par les gestionnaires de réseaux de distribution de ma commune et ne dépendent pas du fournisseur que j'ai choisi.

Quel que soit mon fournisseur, le gestionnaire de réseau est le même. Il est notamment en charge d'acheminer l'énergie, d'entretenir les réseaux et d'effectuer les relevés de Compteur.

Les services d'urgence et de dépannage sont toujours les mêmes : ils sont assurés par le gestionnaire du réseau de distribution, quel que soit mon fournisseur d'énergie.

Leurs numéros de téléphone (présents sur mes factures d'électricité et de gaz) et leurs délais d'intervention restent inchangés, dans tous les cas.



Pour tout savoir sur mes démarches et mes droits :

Je consulte le site internet www.energie-info.fr ou je contacte le

0 800 112 212

Service & appel gratuits